

Diaea japonicus: Chen & Zhang, 1991: 282, fig. 294.

Misumena japonica Bosenberg & Strand, 1906: 256, Taf. 10. 172; Saito, 1993: 37, pl. 3, fig. 18.

Misumena yunohamensis Bosenberg & Strand, 1906: 257.

Misumenops japonicus: Yaginuma, 1965: 48; Hu & Guo, 1982: 138, figs. 1—4; Zhu & Shi, 1983: 172, fig. 153; Ono, 1988: 158—162, figs. 163—168. Chen & Gao, 1990: 169, fig. 214.

Misumenops yunohamensis: Yaginuma, 1965: 96.

Misumenops japonica [sic]: Hu, 1984: 318, fig. 335.

雌蛛长3.70—7.93毫米。头胸部长大于宽，体黄色，有长毛。侧眼丘相连，侧眼远大于中眼。中眼域宽大于长(1:0.84—0.89)，后边大于前边(1:0.74—0.83)，下唇和胸板均长大于宽。螯肢有2个极小的齿。第1、2足的跗爪有5齿，第3、4足有3—4齿，爪簇发达。步足测量：I 8.24(2.52, 1.19, 2.05, 1.70, 0.78)；II 8.26(2.56, 1.19, 2.03, 1.70, 0.78)；III 4.88(1.70, 0.70, 1.11, 0.89, 0.48)；IV 5.00(1.85, 0.63, 1.11, 0.86, 0.52)。足式：2, 1, 4, 3。腹部卵圆形，长大于宽，有长毛。背面色斑有不同，从黄色、黄褐、米色到淡褐色，夹杂白色斑，偶见2或3对点斑，常有一暗色的不规则形大斑。外雌器有一圆形骨化板，板上有一中兜。插入管在初段细，在末段粗而软。纳精囊管状。

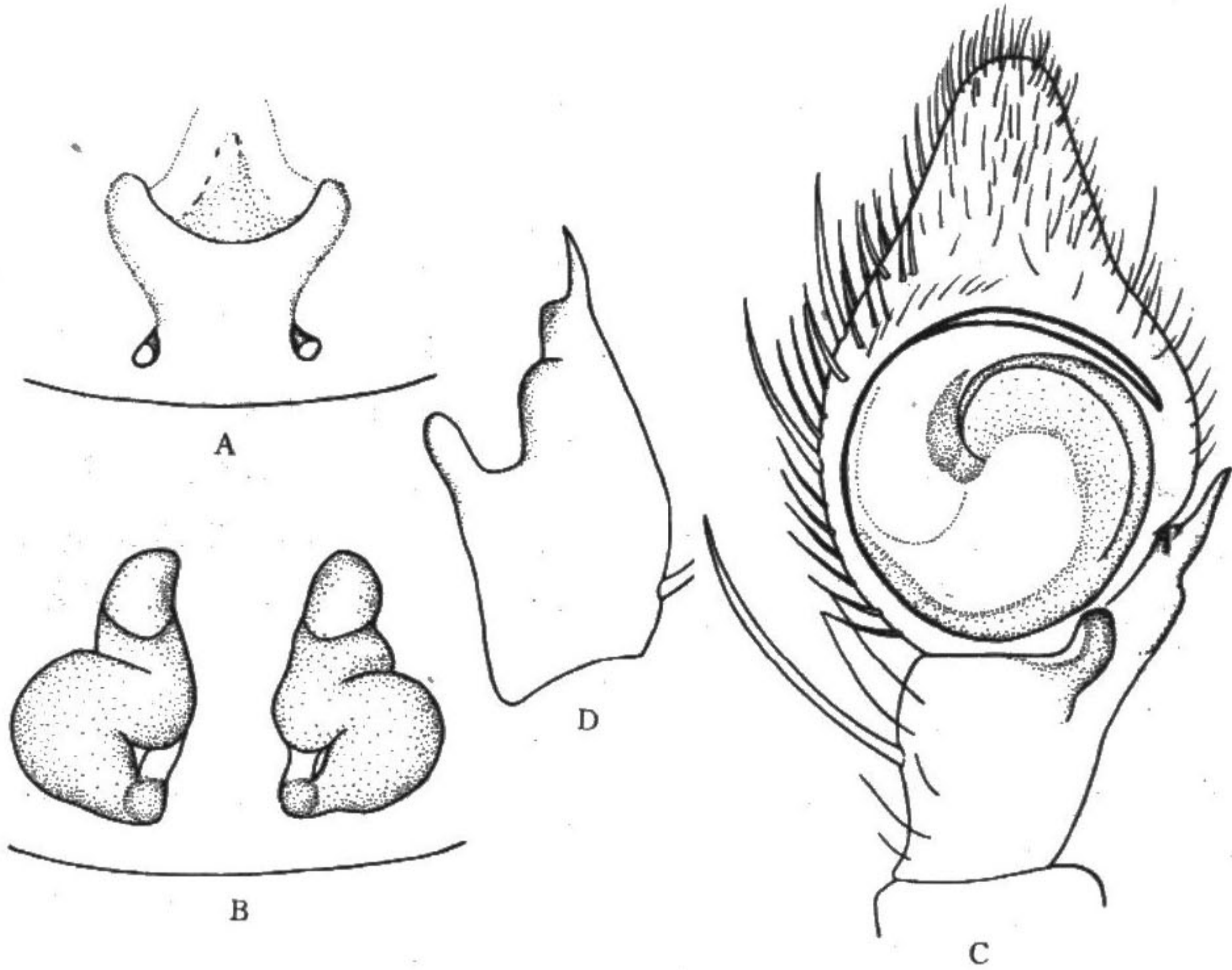
雄蛛长3.26—4.07毫米。头胸部及其附肢黄或黄褐色，少数的第1足腿节黑褐色。触肢胫节有腹突，后侧突和间突；腹突指状，末端较宽；间突齿状；后侧突发达，结构复杂，端部有一齿，腹缘有一列短毛。生殖球任何突起；插入器部位绕盾板一周半；插入器长，丝状，端部向背方弯曲，步足测量：I 8.44(2.44, 0.93, 2.15, 1.96, 0.96)；II 8.28(2.37, 0.89, 2.09, 2.00, 0.93)；III 4.62(1.48, 0.63, 1.06, 0.89, 0.56)；IV 4.80(1.56, 0.56, 1.19, 0.93, 0.56)。足式：1, 2, 4, 3。腹部背面黄或黄白色，有一对不明显的淡红褐色纵斑纹，有时纵斑断开，而为两对点斑。

分布：山东、山西、陕西、浙江、台湾、四川；日本，朝鲜。

新疆狩蛛 *Diaea xinjiangensis* Song et Hu, 1986 (图108)

Diaea xinjiangensis Song & Hu, 1986: 350—352, figs. 1—4; Hu & Wu, 1989: 332—333, fig. 267.

雌蛛长8.52—9.02毫米。头胸部长2.60，宽2.55；腹部长3.33，宽2.68。前侧眼：前中眼：后侧眼：后中眼=0.11:0.08:0.08:0.07。前、后中侧眼间距均稍大于各自的中眼间距。中眼域宽大于长(0.49:0.45)，后边大于前边(0.49:0.40)。前、后侧眼的侧眼丘有一浅的凹陷分隔。身体和步足上有刚毛状细刺。背甲中部稍高，向两侧及后方倾斜。颈沟不十分明显，中窝不明显。额垂直。背甲、螯肢、下唇、步足及胸板均呈黄橙色。第1足腿节背面1刺，前侧面5刺(4刺在侧中线上；1刺在侧面上半部，靠近背刺)；胫节背面3刺，前侧面3刺，腹面的前侧7刺、后侧6刺，其中末端一对在节的远端部；后跗节前侧面5—6刺(2个在端部)，腹面的前侧5刺、后侧7刺，背面的刺细而不明显。第2足腿节背面1

图108 新疆狩蛛 *Diaea xinjiangensis*

A. 外雌器, B. 同上, 内面观; C. 雄蛛左触肢器腹面观, D. 触肢胫节外侧观

刺; 胫节背面 3 根刺状毛, 后侧面 1 刺, 腹面的前侧 5 刺、后侧 6 刺; 后跗节前侧面 5 刺, 后侧面 2 刺, 腹面的前侧 5 刺, 后侧 6 刺; 第 3、4 足短小, 刺少。步足测量: I 10.24(3.10, 3.65, 2.46, 1.03); II 9.87(3.02, 3.57, 2.30, 0.98); III 5.47(1.61, 2.07, 1.13, 0.66); IV 6.15(1.94, 2.24, 1.29, 0.68)。足式: 1, 2, 4, 3。腹部卵圆形, 前缘较平直。背面有稀疏的长毛, 底色为黄白色, 前半部中线有橙色心脏斑, 周围一圈红褐色斑, 后半部有 4 行红褐色横斑。腹面外雌器有一向后呈弧形突出的片状物, 从弧形边的两端各有一条红褐色阴影向后延伸, 终止于一淡褐色小圈。

雄蛛长 6.18—6.80 毫米。头胸部长 1.84, 宽 1.90; 腹部长 2.81, 宽 1.94。中眼域与雌蛛不同, 长大于宽 (0.37:0.34 毫米), 后边仅稍大于前边 (0.34:0.32)。触肢胫节外侧的突起如图所示。触肢和步足测量如下: 触肢长 1.54(0.54, 0.19, 0.23, 0.58); I 11.11(3.17, 3.81, 2.94, 1.19); II 10.20(2.94, 3.57, 2.62, 10.7); III 5.06(1.55, 1.80, 1.07, 0.64); IV 5.40(1.67, 1.94, 1.14, 0.65)。腹部长卵形, 两侧白色; 背甲橙色而有不规则的红褐色纹组成圈状纹, 其形状和大小不规则; 腹面两侧有许多斜行折皱, 呈红褐色, 腹面正中黄白色, 密布红褐色的细点。

分布：新疆（策勒）。

毛蟹蛛属 *Heriaeus* Simon, 1875

Heriaeus Simon, 1875: 203; 1895: 1034; 1932: 870; Levy, 1973: 135; Hu, 1984: 316; Ono, 1988: 170.

中型蟹蛛，雄蛛较雌蛛小得多（雌蛛5—12毫米，雄蛛3—6毫米），但雄蛛步足仍较雌蛛的长。身体的底色一般为淡绿色。体表和步足密布长毛。头胸部长宽相当或长稍大于宽。眼小，侧丘眼分开，侧眼并不较中眼大许多。螯肢无齿。下唇六角形，长大于宽。胸板长大于宽。步足很长，尤其在雄蛛更长，有长的毛和刚毛，毛丛和毛簇不发达。雄蛛触肢胫节有腹突、间突和后侧突；腹突大，发达，后侧突有一端齿。生殖球简单，无任何突起；插入器部位绕盾板一周；插入器长，骨化程度高，端部变粗。腹部卵至梨形。外雌器中部有一突起，有褶皱，在突起上有一中兜。插入孔位于突起两侧。插入管长，盘曲；纳精囊小，肾形。生活于灌木丛和草丛中，当静止不动时，看上去像植物种子，起保护的作用。分布于欧洲大陆和非洲。

模式种：*Heriaeus oblongus* Simon, 1918.

全世界已知23种。本志记述1种。尚有 *H. hirtus* (Latreille, 1819) (新疆) 有待研究。

梅氏毛蟹蛛 *Heriaeus mellottei* Simon, 1886 (图 109)

Heriaeus Mellottei Simon, 1886: 177.

Heriaeus Mellottei; Simon, 1895: 1032.

Heriaeus mellottei; Hu & Guo, 1982: 137—138, fig. 1; Hu, 1984: 316, fig. 333; Chen & Gao, 1990: 168, fig. 213.

Heriaeus mellottei; Zhang, 1987: 204, fig. 176; Ono, 1988: 172—175, figs. 175—179; Heimer & Nentwig, 1991: 470, fig. 1236.

Heriaeus oblongus (non Simon, 1918) Shi & Zhu, 1982: 64, fig. 2; Hu, 1984: 316, 318, fig. 334; Zhu & Shi, 1983: 170, fig. 151; Song, 1987: 254—255, fig. 209.

Heriaeus setiger (non O. P. -Cambridge, 1872) Hu & Li, 1987a: 374; 1987b: 312—314, fig. 38.

雌蛛长4.9—5.8毫米。头胸部长大于宽。全体被刺状毛。活体翠绿色，固定褪色后呈土黄色。眼区白色，背甲正中有一白色纵纹。两眼列均后凹，各眼大小相仿，但侧眼在隆起的眼丘上。中眼域长大于宽，前、后边相等。前两对足显著长于后两对。前两对足的胫节下方约有6对刺，后跗节下方约有8对长刺，长度不全相等。腹部椭圆形，背面有3条白纵纹，前端中央有一红斑，其他部位亦有数个红斑。外雌器中部微隆起，有弧形皱纹。